

HÅLLBARHETSRAPPORT  
2023/2024



Looström

# Innehåll



## Looström

VD Björn Sjögren	1
Den hållbara konstruktionsbyrån	2
Vår verksamhet	3

## Hållbarhetsarbetet

Västantlighets- och intressentanalys	8
Fokusområden och hållbarhetsarbete	9

## Miljömässig hållbarhet

Uppföljning av tidigare mål	17
Resurseffektiva konstruktioner	18
Klimatförbättrade material	18
Hållbara konstruktioner över tid och återbruk	18
Erfarenhetsutbyte med beställare	18
Looströms växthusgasutsläpp	19

## Social hållbarhet

Medarbetare	22
Jämlikhet	22
Utveckling	22
Hälsa	22
Målsättning	23
Social hållbarhet i siffror	24

## Ekonomisk hållbarhet

Tillväxt	29
Lönsamhet	29
Familjeföretag i fjärde generationen	29
Finansiella nyckeltal	29
Målsättning	29

## Nyckeltal

Miljömässig hållbarhet	35
Social hållbarhet	35
Ekonomisk hållbarhet	35

## Björn Sjögren VD



Vindarna vänder – eller?

För ett år sedan var hushållens förväntningar på framtiden nattsvarta beroende på rusande inflation, höjda räntor, kraftigt ökade energipriser, kollaps på bostadsmarknaden och ett eskalerande krig i Ukraina. Det är ingen tvekan om att klimat- och hållbarhetsfrågor fick betydligt mindre uppmärksamhet än tidigare trots att väldigt lite hade blivit bättre.

Idag ser många betydligt mer positivt på framtiden kopplat till ovan nämnda problemområden även om det fortfarande är osäkert hur det går med konjunkturen och priserna i olika sektorer. Däremot har klimatfrågorna återtagit en rättmätigt högre prioritering i det offentliga samtalet. Detta mycket beroende på olika nya rapporter om extrem torka, översvämningar, utfiskning i Östersjön, smältande isar vid polerna och problem att enas globalt om ökade insatser för långsiktig hållbarhet.

Inom byggindustrin i Sverige har man enats om mycket ambitiösa klimatmål och avsikten är att ha netto noll utsläpp av växthusgaser år 2045. Det är en mycket god ambition. Problemet är att ingen vet hur vi skall kunna nå dessa mål. Det finns många intressanta idéer och initiativ men det finns också hinder i form av fel prissättning på klimatsmarta produkter, brister i plan- och tillståndprocesser som snarare premierar traditionellt byggande än tex byggande med trä. Vi behöver samlas tillsammans för att bidra med kunskap och erfarenheter. Myndigheter och politiker behöver underlätta genom snabbare och enklare tillståndprocesser och regelverk.

Det finns i alla fall ljus i tunneln. Atrium Ljungberg berättade precis att de skall bygga en hel stadsdel i trä – Stockholm Wood City (250 000 kvm). Återbruk vinner mycket mark även om en del utmaningar återstår att lösa inte minst logistiskt. Investeringsbeslut tar numera inte bara hänsyn till avkastning utan kräver också hållbart byggande för att godkännas.

Även Looström flyttar fram positionerna och vill vara med och påverka och bidra till hållbart byggande. Vi har flera personer som arbetar med nya lösningar tillsammans med våra beställare genom tex ökat fokus på kompetens inom byggande med olika trälösningar, hur vi kan arbeta med klimatsmarta produktlösningar tex grön betong, hur vi kan optimera stommar med lägre materialtillgång och därmed lägre CO<sub>2</sub>e-utsläpp (och lägre pris).

Looström fortsätter att växa och genom att arbeta långsiktigt och hållbart tillsammans med våra kunder och beställare vill vi åstadkomma kostnadseffektiva och miljömässigt optimala projekt med moderna och hållbara tekniska konstruktionslösningar.

Vi publicerar nu vår fjärde hållbarhetsrapport med nya resultat och målsättningar och ser fram emot att dela vår fortsatta resa till att bli "Den hållbara konstruktionsbyrån".

"Ingen kan göra allt men alla kan göra något"

# Den hållbara konstruktionsbyrån

Looström är en konstruktionsbyrå med 47 medarbetare med kontor beläget i Glashuset vid Slussen. Företaget är familjeägt i fjärde generationen och verksamheten bedrivs framförallt inom Storstockholm.

Vi hjälper våra kunder med tekniska konsulttjänster i samband med nybyggnation, ombyggnation eller renovering av fastigheter. Looström arbetar med alla typer av byggnader från skolor, bostäder och sjukhus - till mässor, ambassader och kontor.

Vi stöttar under hela projektutvecklings- och byggprocessen, från tidiga skeden genom program-, system- och bygghandling ända till bygguppföljning. Våra beställare återfinns inom såväl offentlig som privat sektor och några av våra största kunder är Stockholms Stad, NCC, Hufvudstaden och Vasakronan samt även många bostadsutvecklare.

47

KONSTRUKTÖRER

56,9

MKR I OMSÄTTNING

120

VERKSAMHETSÅR

68

eNPS

0,29

TON CO<sub>2</sub>e/MEDARBETARE

41

% KVINNOR

# Vår verksamhet

Under det senaste decenniet har Looströms omsättning fyrdubblats. Tillväxt är en del av Looströms långsiktiga strategi, vårt mål är att fortsätta vara en stark, fristående och kompetent aktör på den svenska samhällsbyggnadsmarknaden. För oss är det viktigt att tillväxten sker på ett kontrollerat och ansvarstagande sätt. Det innebär bland annat att vårt fokus är organisk tillväxt samt att affärsrelationer alltid sköts på ett professionellt sätt i enighet med Looströms uppförandekod.

Fastighets- och samhällsbyggnadssektorn, där vi är verksamma, står för en stor andel av samhällets totala klimatpåverkan, varav den största delen uppkommer vid byggnation (inkl. produktion och transport). Detta ger oss en unik möjlighet att bidra till en positiv utveckling genom en hållbarhetsfokuserad konsultroll i de projekt och uppdrag där vi är delaktiga.

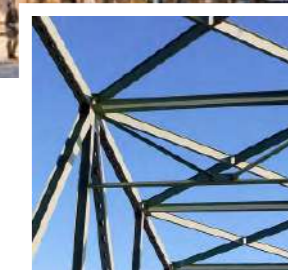
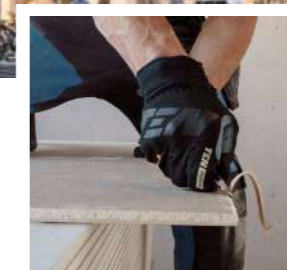
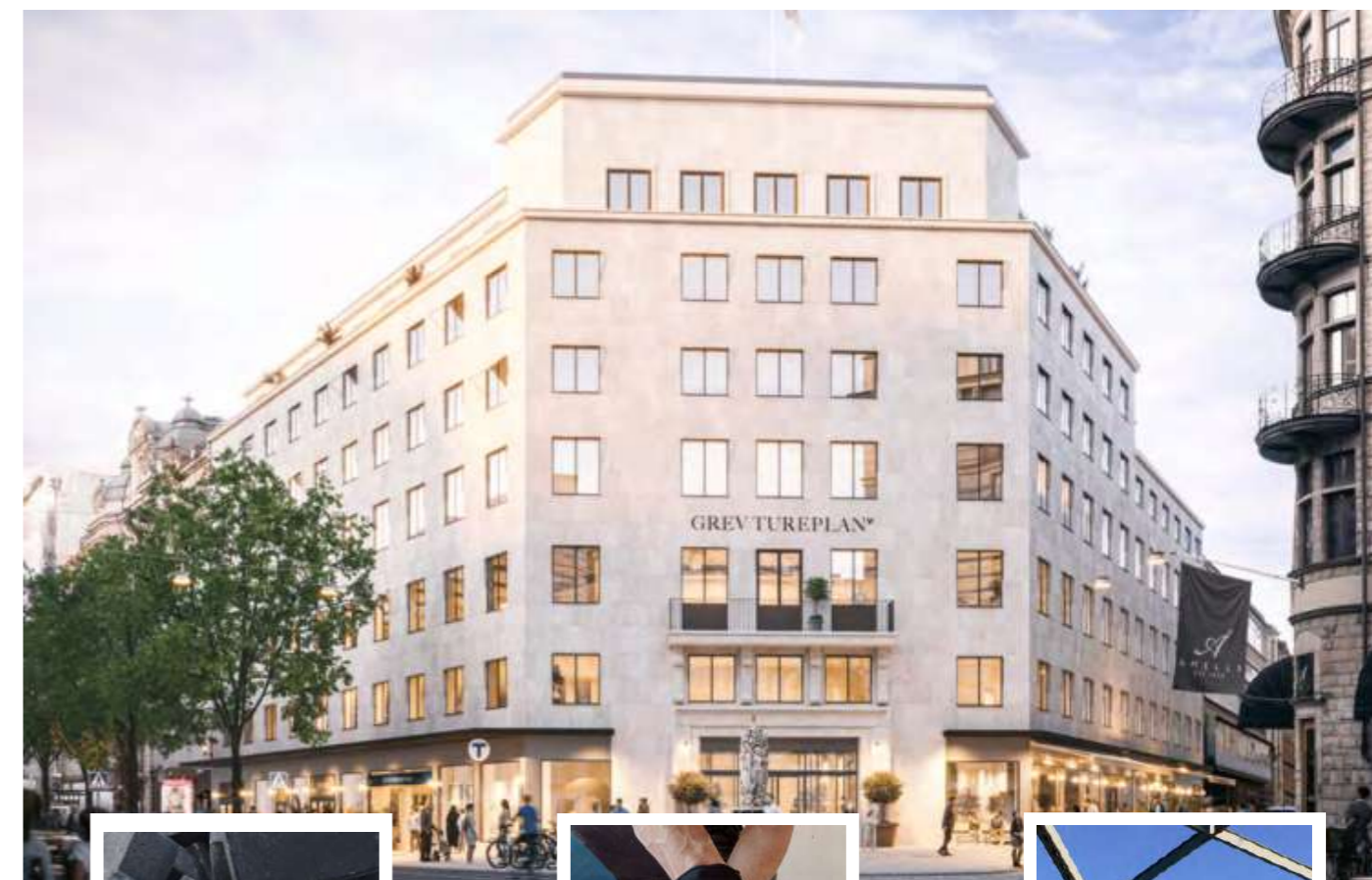
Vår ambition att vara den hållbara konstruktionsbyrån är utmanande och spännande. Med hållbarhet syftar vi inte bara till att minimera klimatpåverkan, vi vill skapa värden inom alla våra tre hållbarhetsdimensioner; miljömässig, social och ekonomisk. För att lyckas med att implementera detta involveras våra erfarna, innovativa och engagerade medarbetare i hållbarhetsarbetet. Det är en utmaning, förändring och utveckling som tar tid, men vi lär oss löpande och vet att varje steg vi tar leder oss framåt och närmare målet.

På Looström har vi valt att organisera hållbarhetsarbetet efter de tre hållbarhetsdimensionerna miljö, social och ekonomisk.

Respektive område har minst en områdesansvarig som är medlem i Looströms ledningsgrupp. Arbetet och grupperna är därmed välinformerade och beslutsföra samt kan driva prioriterade frågor vidare i företagsledningen.

## Områdesansvariga för respektive hållbarhetsdimension.

Miljömässig: Josefine Andersson  
Social: Tuan Tran  
Ekonomisk: Edvin Bergström



## Stort återbruk i Sperlingens Backe 47

Grev Tureplan (Sperlingens Backe 47) från 1930-talet är en av de historiska byggnaderna intill Stureplan i Stockholm. Vasakronan är beställare samt äger fastigheten och projektet. Byggnaden kommer vid färdigställande att inrymma butik, kontor och restauranger.

Projektet har ett högt hållbarhetsfokus varav återbruk är ett av tillvägagångssätten. Det befintliga materialet ses över och mycket återanvänds, vilket är både hållbart och kostnadseffektivt.

Ca 50% av tegelstenarna har återanvänts, alla gipsskivor som var hela sparades samt de gamla stålbalarna har kunnats användas i temporära konstruktioner. Detta ställer nya krav på både konstruktörer och produktion. Looströms konstruktörer behöver arbeta väldigt nära produktionsledningen och kommunikationen är viktig. Det är nödvändigt att vara på plats ofta och det kan ibland behövas ta snabba beslut.



**Maria Rosvall**  
Handläggande konstruktör

*Det känns väldigt roligt med de höga hållbarhetsmålen i projektet. Vi jobbar bland annat mycket med återbruk och försöker alltid att se över våra material och vad vi kan återbruka.*

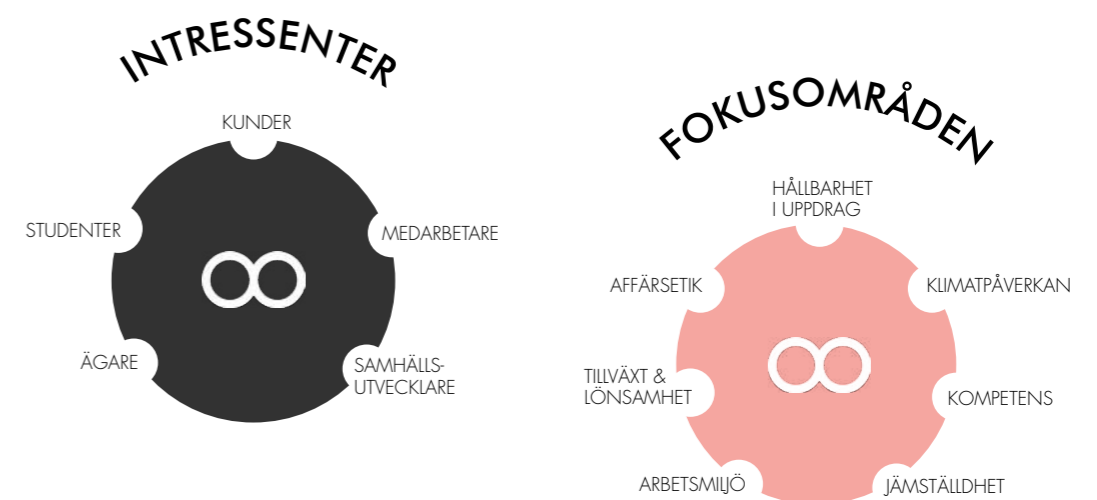


# Väsentlighets- och intressentanalys

För att avgränsa och rama in fokusområden och intressenter, genomfördes under hösten 2019 ett antal workshops både med företagsledningen och samtliga medarbetare lett av externa hållbarhetskonsulter. Syftet var att genom diskussion nå fram till en gemensam utgångspunkt för Looströms hållbarhetsarbete. Under dessa workshops identifierades även de intressenter och områden som vi upplever vara av störst betydelse för vårt hållbarhetsarbete.

Looströms viktigaste intressenter identifierades som kunder, medarbetare, samhällsutvecklare (bygggherrar, entreprenörer), ägare och studenter. Vi för kontinuerligt intressentdialoger med ett flertal av dessa för att få input och idéer kring hur vi tillsammans kan bidra till en mer hållbar bransch. Bland annat har vi deltagit i hållbarhetsseminarier hos kunder, diskuterat hållbarhet med studenter på KTH, haft grupparbeten gällande hållbarhet med medarbetare och pratat hållbarhet med samhällsutvecklare vid branschdag.

Baserat på vad som framkommit i de intressentdialoger och workshoppar som genomförts har Looström identifierat ett antal fokusområden för hållbarhetsarbetet.



## MILJÖMÄSSIG HÅLLBARHET

DELMÅL: 12.2, 13.2, 13.3

Vi på Loostrom vet vi att den viktigaste vägen att påverka miljömässig hållbarhet är att överföra kunskap kring olika konstruktionslösningars påverkan på miljön till våra beställare. Genom att vara med i tidiga skeden kan vi redan från början effektivisera mängden material, rekommendera de mest klimatneutrala materialerna samt ta ett helhetsgrepp om stommens livscykel. Dvs se på stommen och stomkomplettering/klimatskalet utifrån ett livslångt perspektiv där vi beaktar hela processen så som material, byggproduktion, transport, drift, förvaltning och rivning/demontering.

Vi arbetar även med att minimera företagets eget utsläpp av växthusgaser genom att exempelvis planera hur vi reser.



## FOKUSOMRÅDEN OCH HÅLLBARHETSARBETE

Loostroms hållbarhetsarbete är strukturerat kring de tre hållbarhetsdimensionerna, -miljömässig, -social och ekonomisk. Inom varje hållbarhetsdimension analyserar vi hur vårt arbete korrelerar med de Globala hållbarhetsmålen och deras delmål i Agenda 2030.



## SOCIAL HÅLLBARHET

DELMÅL: 3.4, 5.1, 5.5, 8.2

För Loostrom handlar social hållbarhet om hälsa, välbefinnande, rättvisa, individens behov och utveckling. Vi ska vara ett företag som är inkluderande och som värnar om individen och ger dem rätt förutsättningar för att utvecklas och trivas.

På Loostrom är vi stolta över vår mångfald och vi arbetar för att bibehålla nuvarande höga nivå av nöjdhet och det engagemang som finns hos företagets medarbetare.



## EKONOMISK HÅLLBARHET

DELMÅL: 8.1, 8.2

Loostroms målsättning inom ekonomisk hållbarhet är en fortsatt ansvarsfull tillväxt med rimlig långsiktig lönsamhet och goda arbetsvillkor utan negativ inverkan på den miljömässiga eller sociala hållbarheten. Genom fortsatt tillväxt skapar vi fler arbetstillfällen både hos oss och de vi gör affärer med. En rimlig långsiktig lönsamhet och stark soliditet gör att våra medarbetare kan känna sig trygga med att arbeta hos en stabil arbetsgivare.

Målsättningen är en omsättningstillväxt över 10 % årligen och ett rörelseresultat som överstiger 8 %. Vi tar alltid ansvar för att de affärer vi gör är i linje med en hög affärsetik och långsiktiga kundrelationer i enighet med vår uppförandekod.





# Fenix- hållbar ombyggnation i symbios med prefab

Fenix, en äldre fabriksfastighet vid Torsplan har fått en upprustning som bl.a. inneburit en ombyggnation samt påbyggnation. Looström har gjort allt från programhandling till färdig hyresgästanpassning.

Med Looströms erfarenhet av ombyggnationer och prefabstommar har projekteringen kunna styras så att minimala ingrepp och förstärkningar behövs vilket har lett till stora kostnadsbesparingar.



*Looström står ju för hållbarhet och det här är ju ett fantastiskt exempel, för här har vi sparat den befintliga stommen. Och på den sparade stommen har man byggt på tre våningar prefabstomme som vi har projekterat.*

**Lars Spång**  
Uppdragsansvarig konstruktör



## “Vi står inför ett skifte i byggbranschen”

**Som ansvariga för den miljömässiga hållbarheten tar Josefine Andersson och Maria Rosvall ett helhetsgrepp om miljöarbetet på Looström, men inte utan sin engagerade miljögrupp. Framtidsvisionen är stor samt utmaningarna större och Josefine och Maria drivs av att utföra ett aktivt arbete som ger resultat.**

Som hållbarhetsansvarig tar Josefine bl.a. fram mål och strategi samt koordinerar miljögruppen. Maria ansvarar för att arbetet inom gruppen utförs och utför stora delar själv. Detta år förnyar Looström inte bara sina miljömål utan satsar extra mycket tid på den miljömässiga hållbarheten, detta dels genom att 25% av Marias tid kommer tillägnas just miljöarbetet.

### Hur ser ni på framtiden i byggbranschen när det kommer till miljömässig hållbarhet?

Josefine:  
– Miljömässig hållbarhet är inte minst bara väldigt viktigt utan även väldigt trendigt. Det är extremt många som engagerar sig i ämnet vilket leder till att det finns många mål och höga visioner. Alla vill göra allt men inte lika mycket sätts i praktiken idag av förklarliga skäl. Som jag ser på framtiden så är det konkretisera för att skapa värde som ligger framför oss i branschen nu och där jag vill tro att vi på ganska kort sikt kan göra stor skillnad. Det är och kommer inte vara helt enkelt, men det är också det som är det roliga och jag vet att vi redan nu genom allt engagemang, samarbeten och viljan att förändra har goda förutsättningar för att lyckas nå väldigt fina resultat.

Maria:  
– Det är en spännande utveckling, det känns som att vi står inför ett skifte inom byggbranschen och det kommer ständigt ny teknik.

Josefine och Maria vill även tydliggöra vikten av att även tänka ur ett ekonomiskt perspektiv.

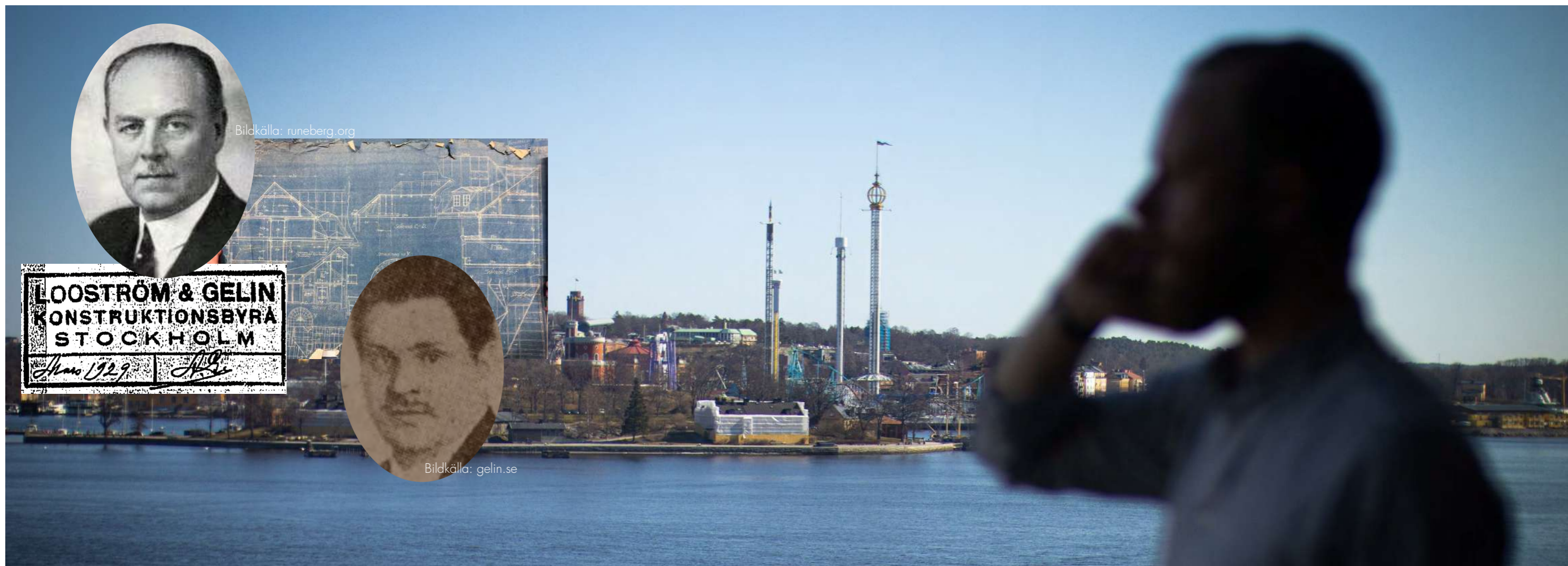
– Vi som konstruktörer har tyvärr inte den slutgiltiga makten, men vi kan påverka genom att vara så kompetenta som möjligt inom hållbart byggande och råda våra beställare. Men för att möjliggöra många projekt är det viktigt att det även är ekonomiskt försvarbart då den ekonomiska biten alltid kommer vara en fråga.

### Vad ser ni mest fram emot att jobba med det kommande året?

Maria:  
– Att konkretisera arbetet där vi kan påverka. Vi har gjort en hel del under åren och nu är det dags att analysera vad vi har lärt oss och vilka metoder som är värda att fortsätta framåt med. Miljögruppen på Looström drivs av ett otroligt engagemang och det gör det väldigt roligt att arbeta med detta.

Josefine:  
– Vår toolbox, en verktygslåda där tanken är att vi ska koka ned alla värdefulla verktyg inom vårt miljöarbete: LCA, återbruk, kunskapen kring olika material osv. Jag ser även fram mot att vi kommer vara ute hos våra beställare och samla in information kring vad de är i behov av för att sedan plocka fram verktyg som kommer vara användbara för just dem.





# Looström firar 120 år av hållbara konstruktioner

**Looström grundades 1903** och har sedan dess kontinuerligt utvecklats och utvidgat sitt verksamhetsområde. I år fyller vi hela 120 år och det ska självklart firas med dunder och brak. Men hur hamnade Looström där vi är idag?

## Låt oss berätta...

Vår historia börjar med två män vid namn Ivar Looström & Alvar Gelin som grundade företaget Looström & Gelin Konstruktionsbyrå. Genom åren projekterade konstruktionsbyrån många kulturminnesmärkta byggnader bl.a. Handelshögskolan i Stockholm, Växjö domkyrka och Piteå tingshus. Arbetet med kulturminnesmärkta byggnader har präglat företaget och idag kan Looström kalla detta sitt expertisområde. Men det är långt ifrån de enda typer av projekt vi utför. Vi projekterar även allt från sjukhus och förskolor till bostäder och depåer.

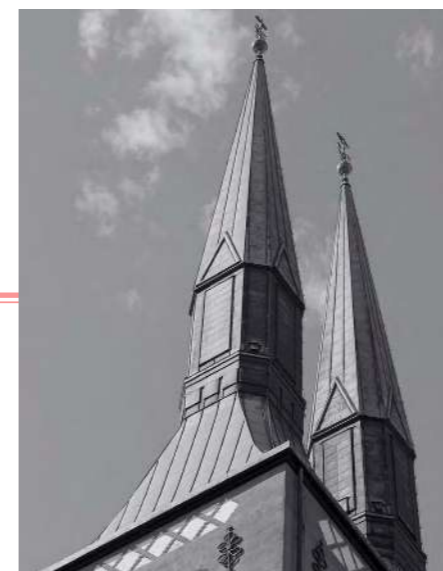
Looström verkar runt om i Sverige men arbetar huvudsakligen i Stockholm, med störst andel projekt i Stockholms innerstad.

Kan man vara Sveriges äldsta och mest nytänkande konstruktionsbyrå på samma gång? ja säger vi!



**Handelshögskolan på Sveavägen i Stockholm. Uppfördes 1925.**

Bildkälla: hhs.se



**Växjö domkyrkas tornspiror, tillkom ca 1958.**

Foto: Bernt Fransson



**Östermalms Saluhall**

Looström projekterade den omfattande renoveringen av saluhallen mellan 2014-2020.



## LOOSTRÖMANDAN

Hälften kvinnor, hälften män.  
Olika åldrar, nationaliteter,  
erfarenheter och bakgrunder.

Gemensam fika varje dag.  
Aktiviteter tillsammans.  
Generöst friskvårdsbidrag och en  
stark sammanhållning resulterar i  
det vi värnar om och kallar –  
Looströmandan.

---

# Miljömässig Hållbarhet

## GENERELLT



Byggbranschens klimatpåverkan kommer från alla delar i byggprocessen som material, byggproduktion samt drift och förvaltning. Även avfallet från bygg- och rivningsbranschen har ett klimatavtryck. Av en byggnads totala resursanvändning under dess livslängd står stommar och klimatskal för den största delen, vi har alltså en stor möjlighet att påverka miljö och klimatpåverkan för våra konstruktioner.



Detta arbete pågår dagligen i alla våra uppdrag. Men hur kan vi på Loostrom ta dessa frågor ett steg längre?

Loostrom ska konstruera resurs- och kostnadseffektiva lösningar med rätt material på rätt plats. Vi har en hög ambition kring framtagandet av varje stomval och byggdel, så att dessa väljs med hänsyn till byggdelens hela livscykel från tillverkning till återbruk och att vi ska vara med och driva dessa frågor i samtliga projekt.

Vi vill att våra miljömässiga mål som formuleras i denna del av vår hållbarhetsrapport ska vara tydliga och mätbara samt styra in oss på rätt fokusområden där vi kan påverka som mest.

## UPPFÖLJNING AV TIDIGARE MÅL

Vi är glada att i årets hållbarhetsrapport kunna meddela att vi uppnått alla våra hållbarhetsmål för 2022/2023. Nedan kan ni läsa uppföljningen av dessa:



### Hållbarhetssamordnare

Mål 22/23: En medverkande hållbarhetssamordnare i minst fem projekt.  
Resultat: En hållbarhetssamordnare i fem projekt.



### Internutbildningar/föreläsningar

Mål 22/23: Tre interna utbildningstillfällen för alla medarbetare på företaget.  
Resultat: Tre utbildningstillfällen genomfördes.



### Livscykelanalyser

Mål 22/23: LCA-analyser ska genomföras i minst fem projekt.  
Resultat: Genomförda LCA-analyser i fem projekt.

## RESURSEFFEKTIVA KONSTRUKTIONER



Genom konstruktionslösningar som utnyttjar materialen effektivare och optimeras utifrån funktion är det möjligt att minska klimatpåverkan från en konstruktion. Dessa insatser ger en direkt reduktion då en mindre mängd material behöver tillverkas och transporteras.

Vi vill utveckla hur vi konstruerar varje byggdel i en konstruktion, vad gäller byggbarhet, materialval, hållbarhet och återbruk. Det är viktigt att vi som konstruktörer har god kunskap kring alla våra material och hur de kan komplettera varandra.



### Mål 23/24:

Vi kommer att ha 3 st internutbildningar i form av föreläsningar kring optimering av konstruktioner för att öka kunskapen samt belysa utmaningar, möjligheter och kostnadseffektivitet. Tema på föreläsningarna kommer att vara: KL-trä - dimensionering, koldioxidmätning med hjälp av Tekla och grönt stål och betong.

## KLIMATFÖRBÄTTRADE MATERIAL



Användningen av klimatförbättrade material ökar samtidigt som kravställande och standarder utvecklas i en riktning som skapar nya möjligheter och driver utvecklingen framåt. Våra vanligaste material i konstruktioner: stål, trä och betong har alla sina styrkor och svagheter samt olika klimatpåverkan. Vi vill bredda kunskapen hos våra konstruktörer på Loostrom kring våra vanligaste material och deras olika klimatpåverkan.



### Mål 23/24:

Vi kommer kommande år ta fram metodblad för våra tre vanligaste material (stål, trä och betong) för att underlätta för alla våra konstruktörer hur vi kan minska klimatpåverkan då vi föreskriver respektive material. Dessa kommer bland annat innehålla information kring tillverkning, demontering och livslängd.

## HÅLLBARA KONSTRUKTIONER ÖVER TID OCH ÅTERBRUK



Idag har byggbranschen en traditionell, linjär affärsmodell som förbrukar stora mängder resurser, skapar mycket avfall och därigenom får en stor klimatpåverkan. Byggbranschen behöver ställa om till mer cirkulära flöden där återbruk och materialåtervinning är en naturlig del. Att återbruka konstruktionsmaterial är ett effektivt sätt att minska klimatpåverkan.

Vi arbetar med återbruk i flera projekt och utför ständigt beräkningar på befintliga konstruktioner.



### Mål 23/24:

Vi kommer att hålla en workshop kring hur vi har arbetat med återbruk i ett specifikt ombyggnadsprojekt. Målsättningen är att öka kunskapen internt kring vilka material som går att återbruka samt hur vi kan projektera stommar för framtida demontering och återbruk.

## ERFARENHETSUTBYTE MED BESTÄLLARE



Lyckade byggprojekt bygger alltid på samarbete. Det är många parametrar att ta hänsyn till i våra projekt och det är inte bara vi som fattar beslut kring materialval.

Vi vill därför bredda vår erfarenhet och fördjupa samarbetet med våra beställare kring hur vi tillsammans kan bygga mer hållbart. Vi vill samtidigt skapa värde ur ett ekonomiskt perspektiv och bidra till att det går hand i hand med de hållbara miljömålen.



### Mål 23/24:

Vi kommer att träffa fem av våra beställare för att undersöka hur vi tillsammans kan arbeta för att minska klimatpåverkan.

## LOOSTRÖMS VÄXTHUSGASUTSLÄPP



Looströms största möjlighet att bidra till en minskad miljöpåverkan sker genom att i uppdragen arbeta för och rekommendera miljöeffektiva konstruktionslösningar. Självklart vill vi leva som vi lär och arbetar därför även med att minimera våra egna utsläpp av växthusgaser.

### 11,7 ton CO<sub>2</sub>e under 2022/2023

För verksamhetsåret 22/23 har vi tagit fram ett klimatbokslut för kunna se var de interna utsläppen uppstår och hur dessa kan minimeras.

Looström 2022/2023 Utsläpp av växthusgaser	Totalt 2022/2023	Andel av totalt utsläpp 2022/ 2023
<b>Scope 1</b>	<b>0,0</b>	<b>0%</b>
<b>Scope 2</b>	<b>1,06</b>	<b>9%</b>
Elförbrukning	0,0	0%
- Fastighetsel	0,0	0%
- Verksamhetsel	0,0	0%
Fjärrvärme	1,06	9%
Fjärrkyla	0,0	0%
<b>Scope 3</b>	<b>10,6</b>	<b>91%</b>
<b>Bränsle och energirelaterade aktiviteter</b>	<b>0,3</b>	<b>3%</b>
<b>Tjänsteresor</b>	<b>7,8</b>	<b>67%</b>
Flyg	7,2	61%
- Flyg styrelse	6,0	51%
- Flyg övriga	1,2	10%
Tåg	0,0	0%
Tunnelbana	0,0	0%
Taxi	0,1	1%
Hotell	0,5	4%
Buss	0,0	0%
<b>Pendlingsresor</b>	<b>2,6</b>	<b>22%</b>
Bil	2,2	19%
Kollektivtrafik	0,4	3%
Gå/cykla	0,0	0%
<b>Totalt</b>	<b>11,7</b>	<b>100%</b>

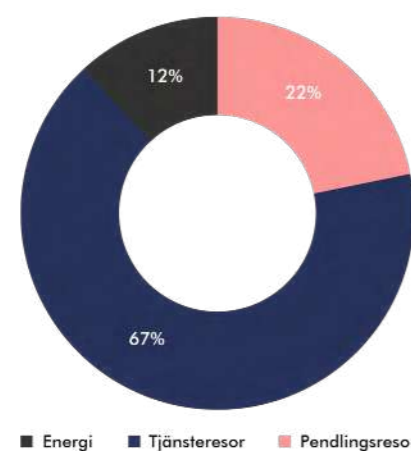
TABELL OVAN ÄR HÄMTAD FRÅN KLIMATBOKSLUT

Tabellen återger Loostroms utsläpp per scope 1, 2 och 3 enligt Greenhouse Gas Protocol. Totalt utsläpp för verksamhetsåret uppgår till 11,7 ton CO<sub>2</sub>e fördelat mellan utsläppskällorna Tjänsteresor (67%), Energi (12%) och Pendlingsresor (22%).

GREENHOUSE GAS PROTOCOL OCH SCOPE 1, SCOPE 2 OCH SCOPE 3

Greenhouse Gas Protocol delar in utsläpp från ett företag i tre grupper – så kallade scope. Förenklat innehåller scope 1 alla utsläpp som Loostrom har direkt kontroll över, framför allt bilresor som ersätts av företaget. I scope 2 ingår utsläpp som sker vid produktion av den el och fjärrvärme som Loostrom köper. I scope 3 ingår alla övriga utsläpp som sker till följd av Loostrom:s verksamhet, så som olika typer av energi- och bränslerelaterade aktiviteter utanför verksamheten, flyg och tågresor som sker i tjänst samt pendling till och från jobb.

### Fördelning per utsläppskategori



Affärsrelaterade nyckeltal	Nyckeltal 2021/2022	Nyckeltal 2022/2023
ton CO <sub>2</sub> e/anställd	0,53	0,29
ton CO <sub>2</sub> e/MSEK	0,45	0,20

Klimatbokslutet i sin helhet finns tillgängligt på vår hemsida:

[www.loostrom.se/hallbarhet](http://www.loostrom.se/hallbarhet)

# Vårt arbete för att minska Loostroms utsläpp:

## TJÄNSTERESOR



Vid tjänsteresor eftersträvar vi att i möjligaste mån använda klimateffektiva transportmedel. Inom Storstockholm sker de flesta av tjänsteresorna med tjänstecykel, kollektivtrafik eller företagets egna elscootrar. För regionala eller längre resor används tåg i den mån det är praktiskt möjligt. I vissa fall gör dock tidsbesparingar att flygresor är nödvändiga. Vi prioriterar då flygbolag som erbjuder biobränsle och mer effektiva flygplanstyper, såsom moderna propellerplan med låg bränsleförbrukning och minimala höghöjdseffekter.

## DIGITALA ARBETSSÄTT

Under senaste åren har användandet av digitala samarbetsverktyg ökat drastiskt på grund av covid-19-pandemin. Vi ser framför oss att denna förändring till viss del kommer vara bestående och att vi kommer se en ökad andel digitala möten även framöver. Detta medför att vi kommer kunna minska på antalet resor kopplade till många av våra projekt.

## ÖVRIGA INITIATIV FÖR ATT MINSKA PÅVERKAN

Loostrom arbetar även med åtgärder i den löpande verksamheten såsom exempelvis källsortering och att vi väljer varor med strävan att minimera negativ påverkan på miljö och samhälle (t.ex. Svanen, Fair Trade m.m). Företaget erbjuder förmåncyklar till samtliga anställda för att möjliggöra transport till och från kontoret på ett miljövänligt och hälsofrämjande sätt.



## 39,6 % UTSLÄPPSMINSKNING PER MEDARBETARE UNDER 2022/2023

För verksamhetsåret 2022/2023 hade Loostrom målsättning att ligga under 0,55 ton CO<sub>2</sub>e per anställd. Detta mål uppnåddes med marginal då utsläppen resulterade i 0,29 ton CO<sub>2</sub>e 2022/2023.

## MÅLSÄTTNING FRAMÖVER

Målsättningen för kommande verksamhetsår är en fortsatt årlig utsläppsminskning med minst 10% per anställd med basår 2019/2020. Detta innebär utsläpp per anställd under 0,49 ton CO<sub>2</sub>e under 2023/2024. Vi arbetar mot detta mål genom att fortsätta erbjuda förmåncyklar, undvika onödiga resor samt göra de resor som genomförs så klimateffektiva som möjligt.



# Social hållbarhet



För Loostrom handlar social hållbarhet om hälsa, välbefinnande, rättvisa, individens behov och utveckling.



Vi ska vara ett företag som är inkluderande och som värnar om individen och ger dem rätt förutsättningar för att utvecklas och trivas. På Loostrom är vi stolta över vår mångfald och vi arbetar för att bibehålla nuvarande höga nivå på nöjdhet och engagemang som finns hos företagets medarbetare.



## MEDARBETARE



Vår personal är det viktigaste vi har och det är de som skapar det vi kallar för Loostromandan – den familjära, vänliga och engagerande stämningen som råder. För att bibehålla denna är målsättningen att genomföra minst en gemensam aktivitet per månad. En aktivitet kan vara allt ifrån att besöka en konstutställning till att spela curling. Våra medarbetarundersökningar visar på en väldigt hög grad av nöjdhet och trivsel. I senaste undersökningen fick företaget betyget 88 i Nöjdmedarbetarindex (NMI, skala 0-100) och 68 i eNPS (skala -100 – 100). Båda dessa resultat anses vara väldigt höga enligt undersökningsföretaget och kan jämföras med snittet i Sverige om 70 i NMI och 2 i eNPS.

## JÄMLIKHET



UTROTTA DISKRIMINERING AV KVINNOR OCH FLICKOR

FRÄMJA EKONOMISK PRODUKTIVITET GENOM DIVERSIFIERING, TEKNISK INNOVATION OCH UPPGRADERING

Loostrom har uttalat i ägardirektiven att det skall vara en så jämn fördelning mellan kvinnor och män som möjligt. Vi strävar efter balans och alla är välkomna oavsett bakgrund. Det skapar en god arbetsmiljö med bra dynamik. Det är med stolthet vi kan visa vägen för andra konsultbolag att moderna, jämställda och engagerade bolag är mer framgångsrika när det gäller välbefinnande.

## UTVECKLING



Loostrom är måna om att medarbetarna kontinuerligt utvecklas, såväl som individer som i sina roller. Vi tillämpar personliga utvecklingsplaner som följs upp halvårsvis. Dessa innehåller bland annat vilka kurser och utbildningar som medarbetaren ska genomföra under året. Vi arbetar även kontinuerligt med erfarenhetsåterföring. Vi har regelbundna presentationer där vi tar upp både bra och mindre bra erfarenheter för att sprida lärdom och kunskap från projekten.

## HÄLSA



Vi konstruktörer är väl medvetna om att vi har ett stillasittande arbete. Därför lägger vi extra vikt vid att, utöver friskvårdsbidraget, bjuda in till roliga fysiska aktiviteter. Vi driver sedan ett par år det vi kallar Loostromklassikern – en gruppövning där vi under ett års tid har fyra perioder om sex veckor vardera, med olika idrottsteman. Därtill uppmuntrar vi medarbetare att delta i olika event så som Midnattssloppet och liknande.

Loostrom är ett växande företag och sitter i ljusa lokaler med god ventilation och fantastisk utsikt över Gamla stan och Skeppsholmen i Glashuset vid Slussen. Detta bidrar positivt till den fysiska kontorsmiljön och trivseln – vilket är viktigt då kontoret ska fungera som en social trivsamt yta att samlas på som främjar kunskapsöverföring.

## MÅLSÄTTNING FRAMÖVER

DELMÅL 3-4



MINSKA ANTALET DÖDSFALL TILL FÖLJD AV ICKE SMITTSAMMA SJUKDOMAR OCH FRÄMJA MENTAL HÄLSA

### Medarbetare som fortsatt trivs och utvecklas

Den stora utmaningen framöver kommer vara att bibehålla de höga nivåerna både gällande ambassadörskap och nöjdhet: eNPS ligger på 68. Målet är att ligga mellan 50-60. Framgångarna hittills har berott på det höga engagemang medarbetarna har, samt alla de aktiviteter som erbjuds.

Vi planerar även fortsättningsvis att genomföra minst en personalaktivitet per månad.

DELMÅL 5-1



UTROTTA DISKRIMINERING AV KVINNOR OCH FLICKOR

### Influera studenter – fler valbara kollegor

Vi fortsätter att arbeta aktivt för ökad jämställdhet. Traditionellt sett är det fler män än kvinnor som läser konstruktionsinriktning på utbildningarna. Därför är det viktigt att vi fortsätter visa upp oss som en attraktiv arbetsgivare för våra framtida kollegor redan under studietiden. Vi vill göra konstruktion mer attraktivt för alla.

DELMÅL 3-4



MINSKA ANTALET DÖDSFALL TILL FÖLJD AV ICKE SMITTSAMMA SJUKDOMAR OCH FRÄMJA MENTAL HÄLSA

### Stresshantering

Stress är tyvärr något vi också stundtals har för mycket av i branschen. Visionen är att inga sjukskrivningar skall ske p.g.a. stress och vi är på god väg. Korttidsfrånvaron under verksamhetsåret har minskat från 2,7% föregående år till 2,2%. Vi uppnådde dock inte målsättningen om en sjukfrånvaro under 1,5%. Målsättningen dock fortsatt att hålla oss under 1,5% 2023/2024.

DELMÅL 8-2

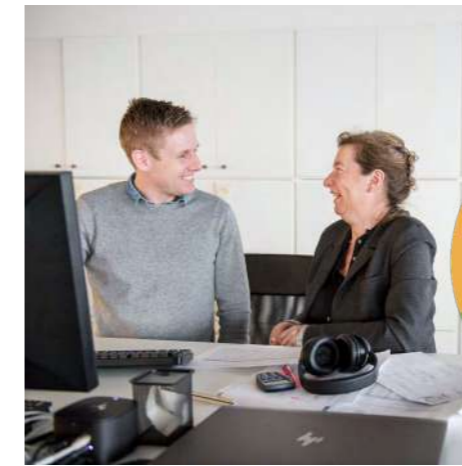


FRÄMJA EKONOMISK PRODUKTIVITET GENOM DIVERSIFIERING, TEKNISK INNOVATION OCH UPPGRADERING

### Resursplanering

Ett nytt resursplaneringsverktyg och en arbetsprocess som tydligare åskådliggör arbetsuppgifter för den enskilde och samtidigt på ett tydligare sätt visar tidsförväntningar och planerade projekt är implementerat. Det skapar goda möjligheter för de Uppdragsansvariga att följa upp nedlagd tid per projekt och därmed planera bättre för att skapa en arbetsbelastning i balans.

# Social hållbarhet i siffror på Looström:



POÄNG

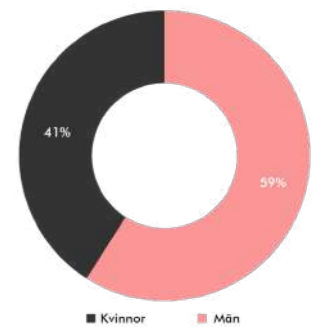
68

eNPS = **Ambassadörer (73%)** - **Kritiker (5%)**

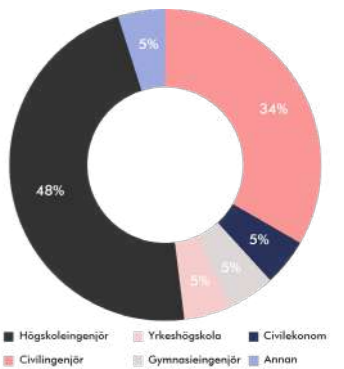
eNPS utgår från frågan "Hur sannolikt är det att du skulle rekommendera din arbetsgivare till andra?" där de anställda får uppge sannolikheten på en skala från 0-10.

Resultatet beräknas genom att subtrahera andelen ambassadörer (de som svarat 9 & 10) med kritiker (de som svarat 0-6). Skalan för resultatet går från minimivärdet -100 till det maximala värdet 100.

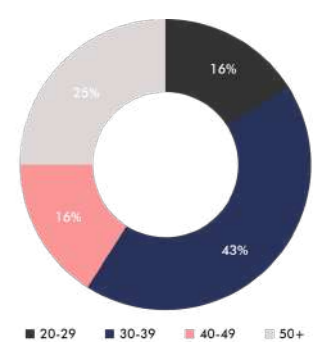
Könsfördelning



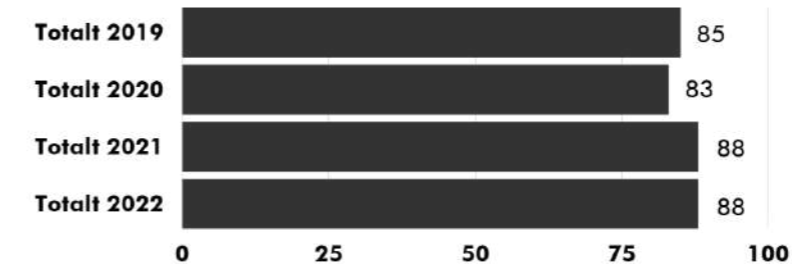
Utbildning



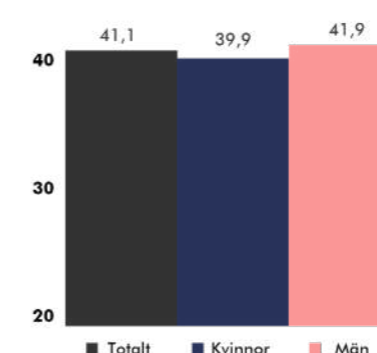
Åldersfördelning



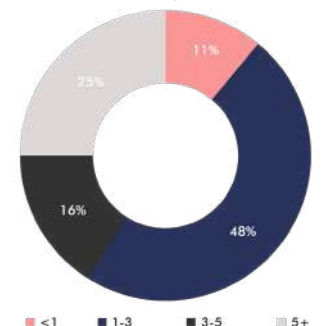
NMI

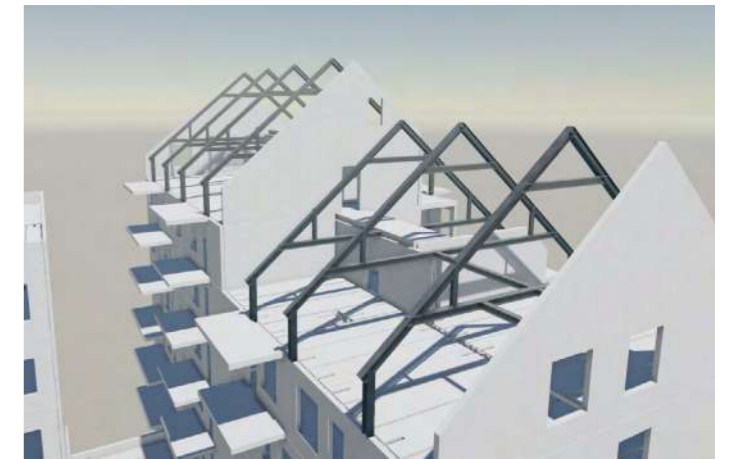


Medelålder



Anställningstid (år)

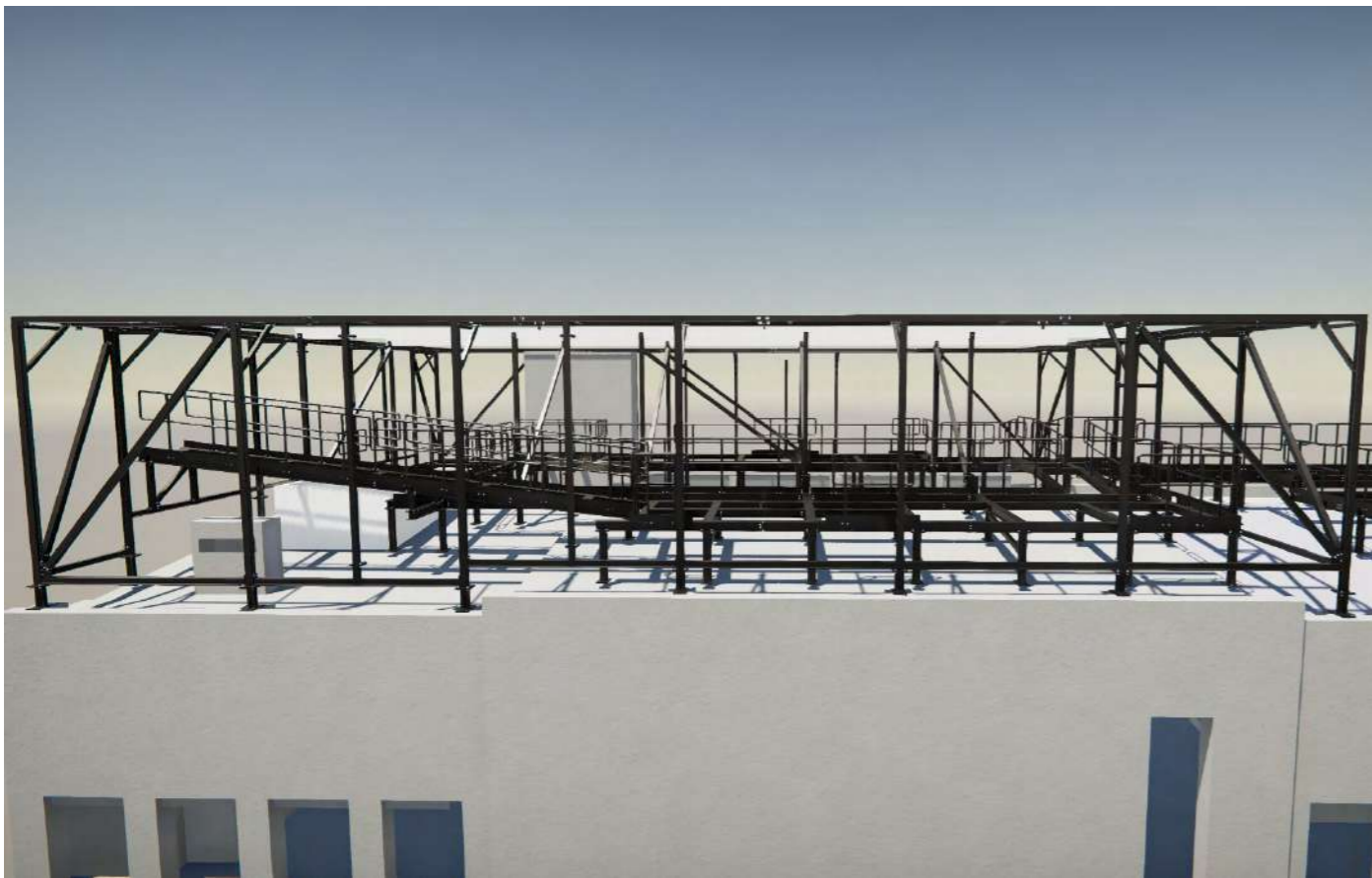




## Vi kan prefabkonstruktion.

Med några av branschens mest seniora och kompetenta prefabkonstruktörer har Looström en avdelning med fokus på prefabkonstruktion. Vårt helhetsgrepp gör att vi kan ta hand om hela huset - från grund till tak och allt däremellan.

För att läsa mer om vår prefabavdelning besök [loostrom.se/prefabkonstruktion](https://loostrom.se/prefabkonstruktion)



## Nya industriprojekt som utmanar

Under 2022-2023 har Loostrom fokuserat på att utveckla affärsområdet Industri.

Med kompetenta och erfarna konstruktörer erbjuder vi kvalificerad projektering från tidiga skeden till färdiga bygghandlingar för alla typer av industriprojekt.



### Ny kylanläggning på SÖS huvudbyggnad.

*Ett projekt som innefattat projektering av en uppställningskonstruktion med bl.a. serviceplattformar.*



**Sanjeewa Withana**  
Avdelningschef och  
uppdraagsansvarig konstruktör

Året som har gått har handlat om att etablera vårt nya affärsområde Loostrom Industri. Vi har påbörjat flera uppskattade samarbeten med industriföretag och ser fram emot att fortsätta hjälpa dem i nya och spännande projekt.

För att läsa mer om vår industriavdelning besök  
[loostrom.se/industrikonstruktion](https://loostrom.se/industrikonstruktion)



## Ekonomisk hållbarhet

Loostroms målsättning inom ekonomisk hållbarhet är en fortsatt ansvarsfull tillväxt med rimlig långsiktig lönsamhet och goda arbetsvillkor utan att negativt inverka på den miljömässiga eller sociala hållbarheten.

För oss innebär det också att upprätthålla en god affärsetik och att inte äventyra den ekonomiska stabilitet som funnits i bolaget under lång tid.

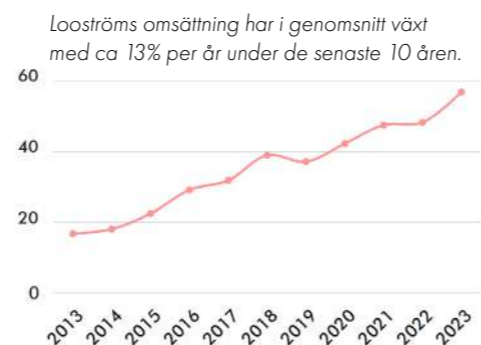


## TILLVÄXT



Looström har under det senaste decenniet fyrdubblat omsättningen. Det motsvarar en genomsnittlig årlig tillväxt om nästan 15 %. Looströms omsättning under verksamhetsåret 2022/2023 uppgick till ca. 56,9 MSEK.

Genom att växa bidrar Looström till samhällsutvecklingen i stort bland annat genom de arbetstillfällen vi skapar som ger sysselsättning till våra medarbetare. Via skatt och sociala avgifter stärker vi de offentliga finanserna. Våra partners och leverantörer gynnas också av att Looström växer genom att vi därmed kan bidra till ekonomisk tillväxt även för dem.



## LÖNSAMHET



På Looström strävar vi efter att bedriva en långsiktig affärsverksamhet. För detta krävs en rimligt god lönsamhet med återinvestering i verksamheten i syfte att växa och utvecklas. Historiskt har rörelsemarginalen under de senaste 10 åren i snitt varit ca. 10 %. Lönsamheten gör att vi har möjlighet att fortsätta växa, utvecklas och investera i att skapa fler arbetstillfällen samt ge en rimlig långsiktig avkastning till våra ägare.

## ETT SOLITT FAMILJEFÖRETAG I FJÄRDE GENERATIONEN



Ägardirektiven i Looström fastställer att företaget ska ha en god soliditet och minimera de finansiella riskerna. I nuläget har Looström inga långfristiga lån hos kreditinstitut och en stark soliditet, de senaste åren på nivåer runt 40 – 50 %. Detta skapar goda förutsättningar för att kunna hantera fluktuationer i marknaden och därmed vara en trygg och långsiktig arbetsgivare för samtliga medarbetare.

## ÖVERSIKT FINANSIELLA NYCKELTAL

Looström har ett brutet verksamhetsår, perioden avser 1 maj till 30 april. Soliditeten avser sista dagen i varje verksamhetsår.

	2022/2023	2021/2022	2020/2021	2019/2020
<b>Omsättning MSEK</b>	56,9	48,3	47,5	42,3
<b>Rörelseresultat (MSEK)</b>	5,7	5,2	6,2	3,7
<b>Rörelsemarginal %</b>	10,0%	10,8%	13,1%	9%
<b>Soliditet</b>	57%	47%	53%	50%

Looströms verksamhetsår pågår mellan 01 maj-30 april.  
Soliditeten avser sista dagen i varje verksamhetsår

## MÅLSÄTTNING FRAMÖVER

**Fortsatt organisk tillväxt med en ekonomi i balans.**

Tillväxt >10% per år (mätt som årlig omsättningstillväxt)

Lönsamhet >8% (rörelseresultat)

Fokus på långsiktiga kundrelationer (bibehållen hög affärsetik)



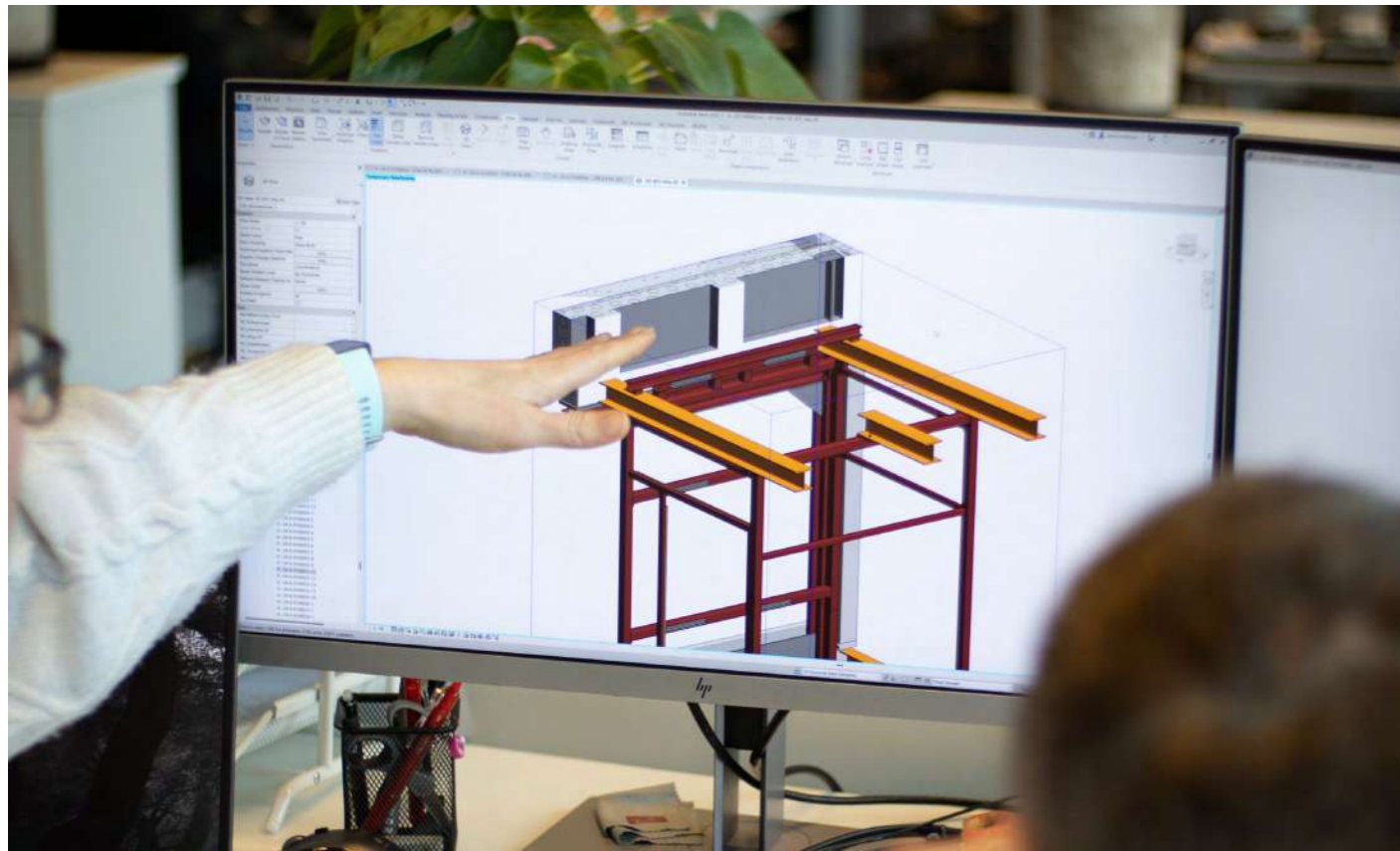
## KUNDEN I FOKUS

Vi sätter alltid kundens affär och en hög servicegrad i första rummet. För oss handlar det om att göra rätt val i fråga om kvalitet, livslängd och funktion, samtidigt som vi väver in ett hållbarhetstänk och en tids- och kostnadseffektivitet i varje projekt. Kvittot på att vi tänker rätt är alla nöjda kunder som återkommer med nya uppdrag år efter år.



Den hållbara  
konstruktionsbyrån

Hos oss trivs  
konstruktörer.



# Konstruktion är vår passion.

Vi har en stor variation bland våra uppdrag och en bredd bland våra kunder.

Hos oss arbetar konstruktörer med allt ifrån ombyggnationer av kulturminnesmärkta byggnader till nybyggnation av förskolor. Variation skapar arbetsglädje! Inget projekt är det andra likt och det gör att våra konstruktörer får utvecklas åt olika håll, beroende på intresse och vilja.

Vi har kontinuerliga utvecklingssamtal och varje medarbetare har individuella utvecklings- och utbildningsplaner som revideras årligen.



Jag fick en bra känsla direkt, alla känner alla. Det märks att Looström är ett företag som bryr sig om välmående och värderar den sociala hållbarheten.

GARY LAI,  
BYGGNADSKONSTRUKTÖR



# När faran är framme

Hållbarhet handlar inte bara om att bygga för framtiden, utan också om att bevara det som redan finns.

Skyddsrummen är inte bara en symbol för trygghet, de representerar också en hållbar resurs som vi inte bör ignorera. Att bevara och uppgradera dessa skyddsrum istället för att riva och bygga nytt är en viktig del av vår plikt att skydda både människor och miljön.

Looström kan hjälpa dig med både tillsyn- och kontroll av befintliga skyddsrum i befintliga byggnader.



Vi har märkt av en stor uppskattning i att vi även kan hjälpa våra beställare med skyddsrumssakkunniga när det kommer till ROT-projekt under tidiga skeden i äldre byggnader.

Tuan Tran  
Avdelningschef och  
uppdragsansvarig konstruktör

# Nyckeltal hållbarhet

## MILJÖMÄSSIG HÅLLBARHET

- Genomförda LCA
- Projekt med hållbarhetssamordnare
- CO<sub>2</sub>e utsläpp i ton per medarbetare
- Internutbildningar
- Metodblad gällande klimatförbättrade material
- Workshop kring återbruk
- Erfarenhetsåterföring med beställare

MÅL 22/23	UTFALL 22/23	MÅL 23/24
5	5	
5	5	
0,55	0,29	0,49
3	3	3
		3
		1
		5

## SOCIAL HÅLLBARHET

- Sjukfrånvaro (%)
- Könsfördelning män/kvinnor (%)
- eNPS

MÅL 22/23	UTFALL 22/23	MÅL 23/24
1,5%	2,2%	1,5%
50/50	59/41	50/50
>50	68	>50

## EKONOMISK HÅLLBARHET

- Tillväxt (omsättningsökning i %)
- Lönsamhet (rörelseresultat i %)

MÅL 22/23	UTFALL 22/23	MÅL 23/24
>10%	18%	>10%
>8%	10%	>8%



# Utmana oss!

Looström – den hållbara konstruktionsbyrån är ett helägt familjeföretag i fjärde generationen som både vill och vågar utmana vår egen bransch. Vi på Looström hjälper er gärna i ert nästa byggprojekt – från tidigt skede och genom hela processen.

Kontakta oss så berättar vi mer!

**08 755 11 60**  
**[info@loostrom.se](mailto:info@loostrom.se)**

**Katarinavägen 17**  
**116 45 Stockholm**

*Den hållbara  
konstruktionsbyrån*

**Looström**